

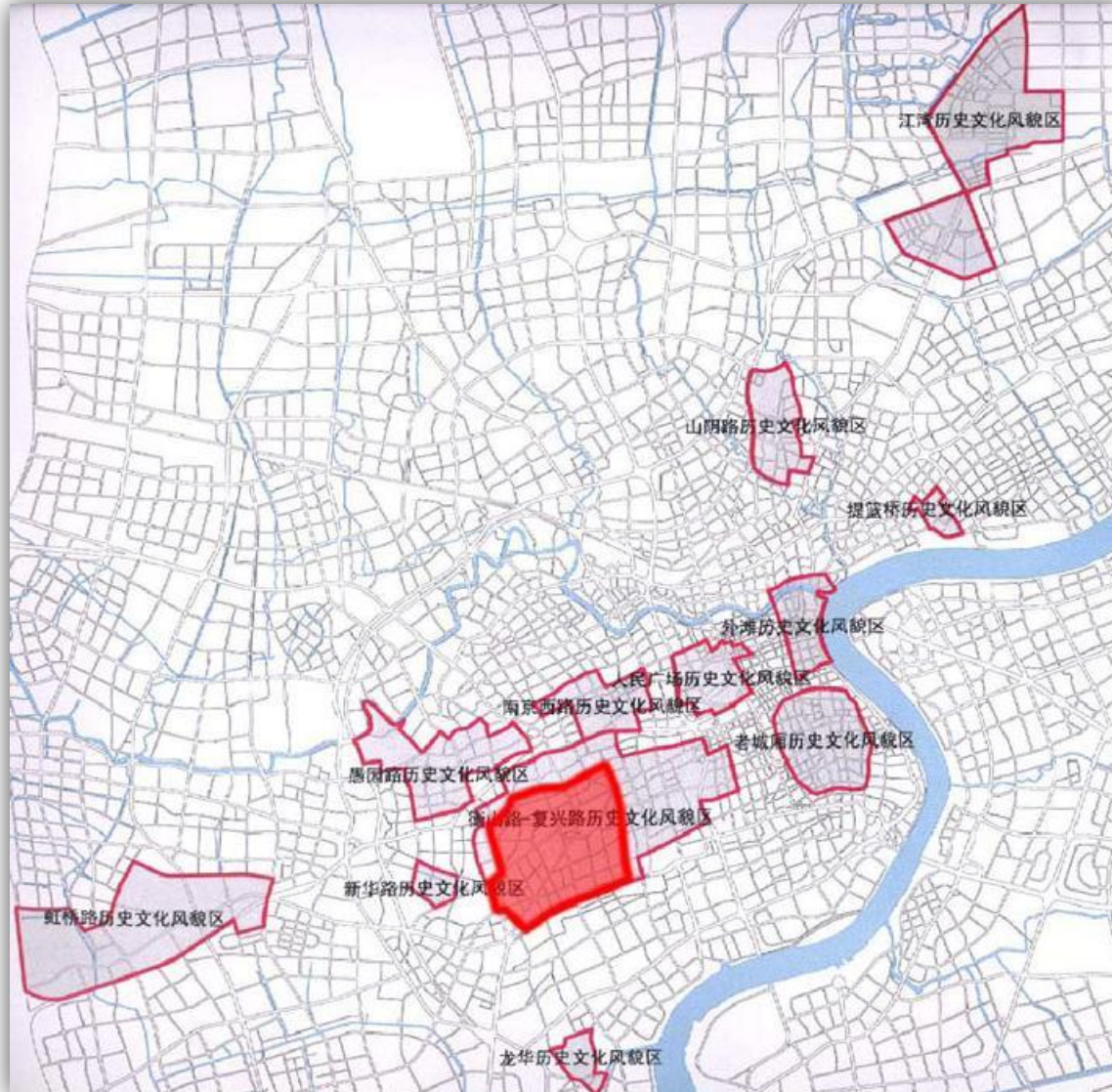
# 历史街道界面控制管理指南

***The Guideline for  
Administrative Control on  
the Historical Streets  
----A Case Study in Xuhui District***

20120331, HK

# 上海市十二片风貌保护区

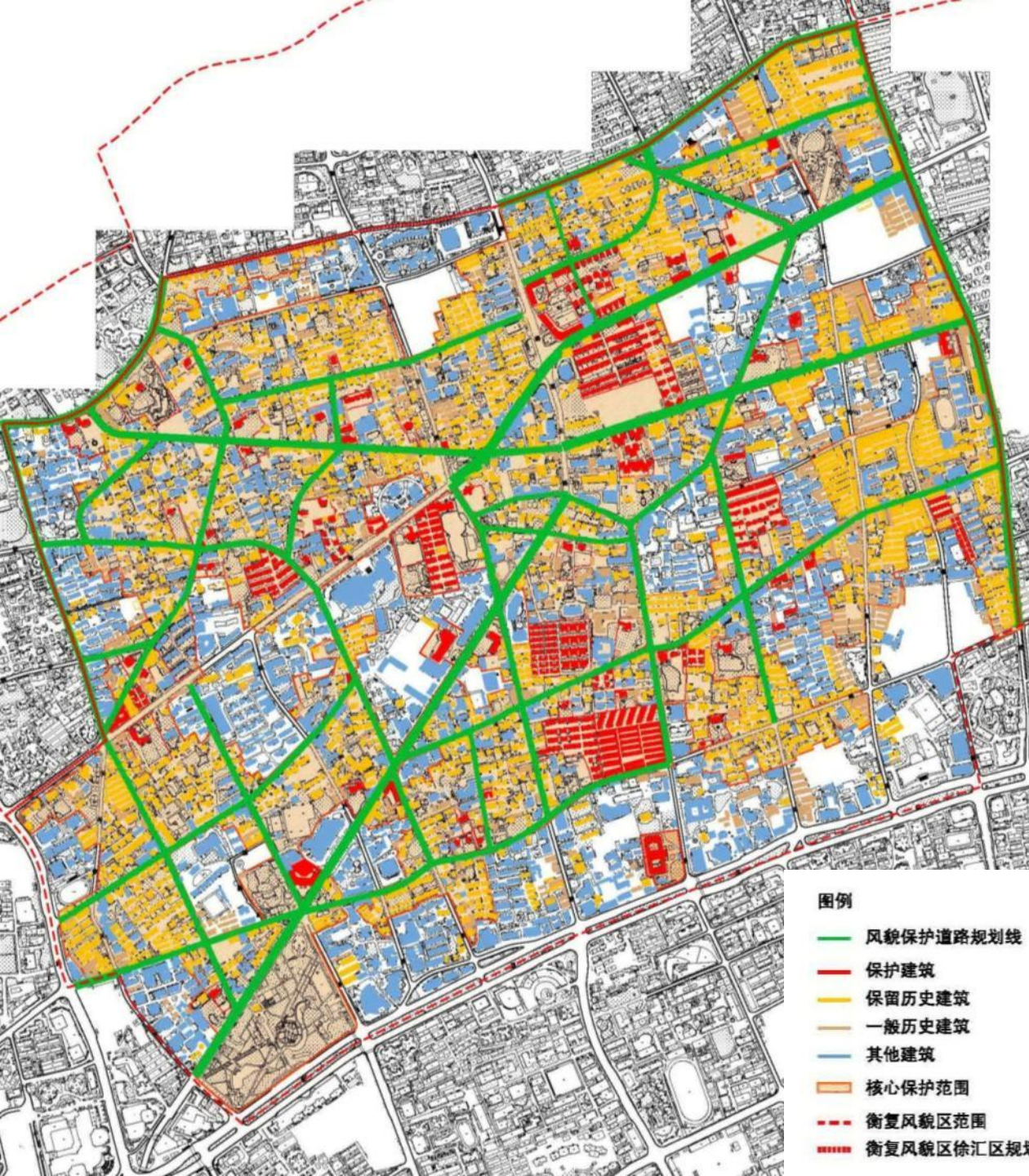
## The Twelve Historical Conservation Areas of Shanghai



# 重要的历史风貌保护道路与历史建筑

## The Important Historical Conservative Streets and Historical Buildings

In this research, we take Xu Hui District as a case study.

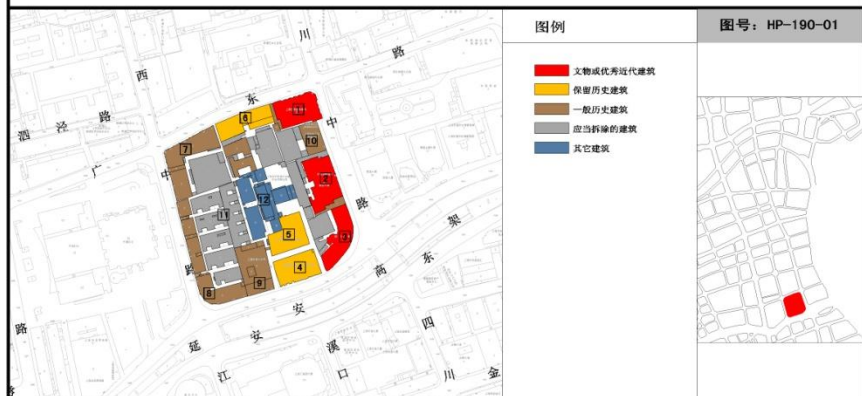
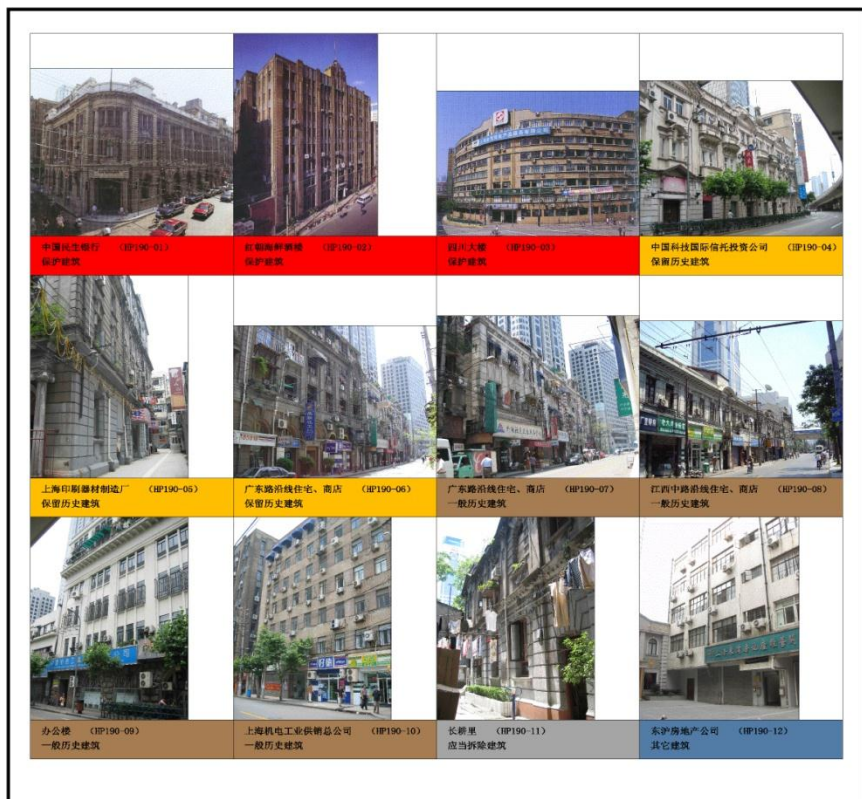


图例

- 风貌保护道路规划线
- 保护建筑
- 保留历史建筑
- 一般历史建筑
- 其他建筑
- 核心保护范围
- - - 衡复风貌区范围
- · · 衡复风貌区徐汇区规划范围

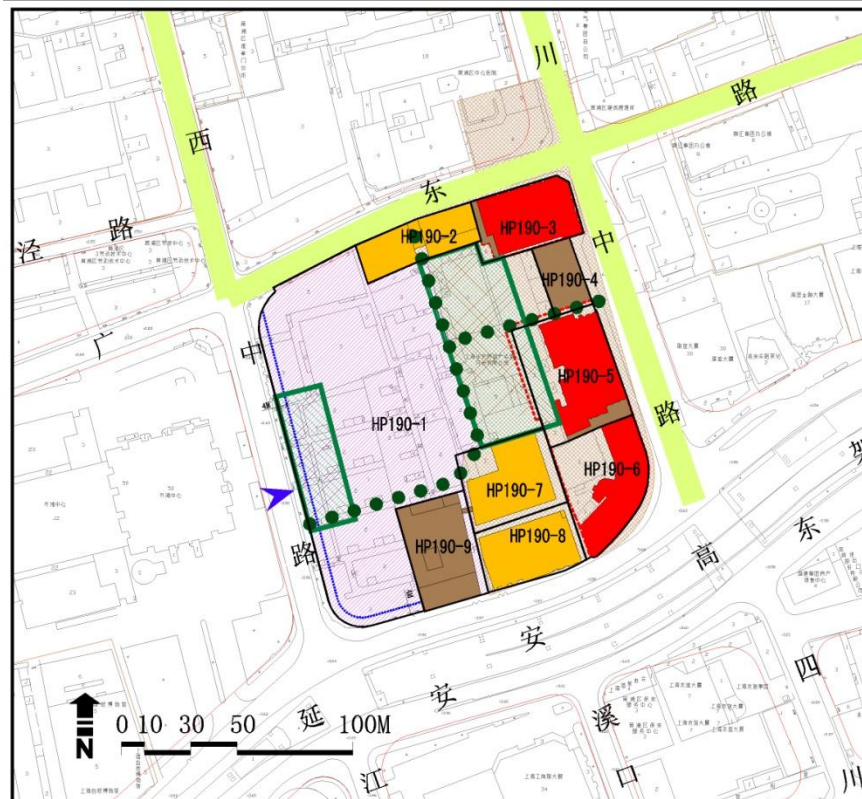
# Guideline of block

## All the construction permission must follow these guidelines



上海市外滩历史文化风貌区保护规划

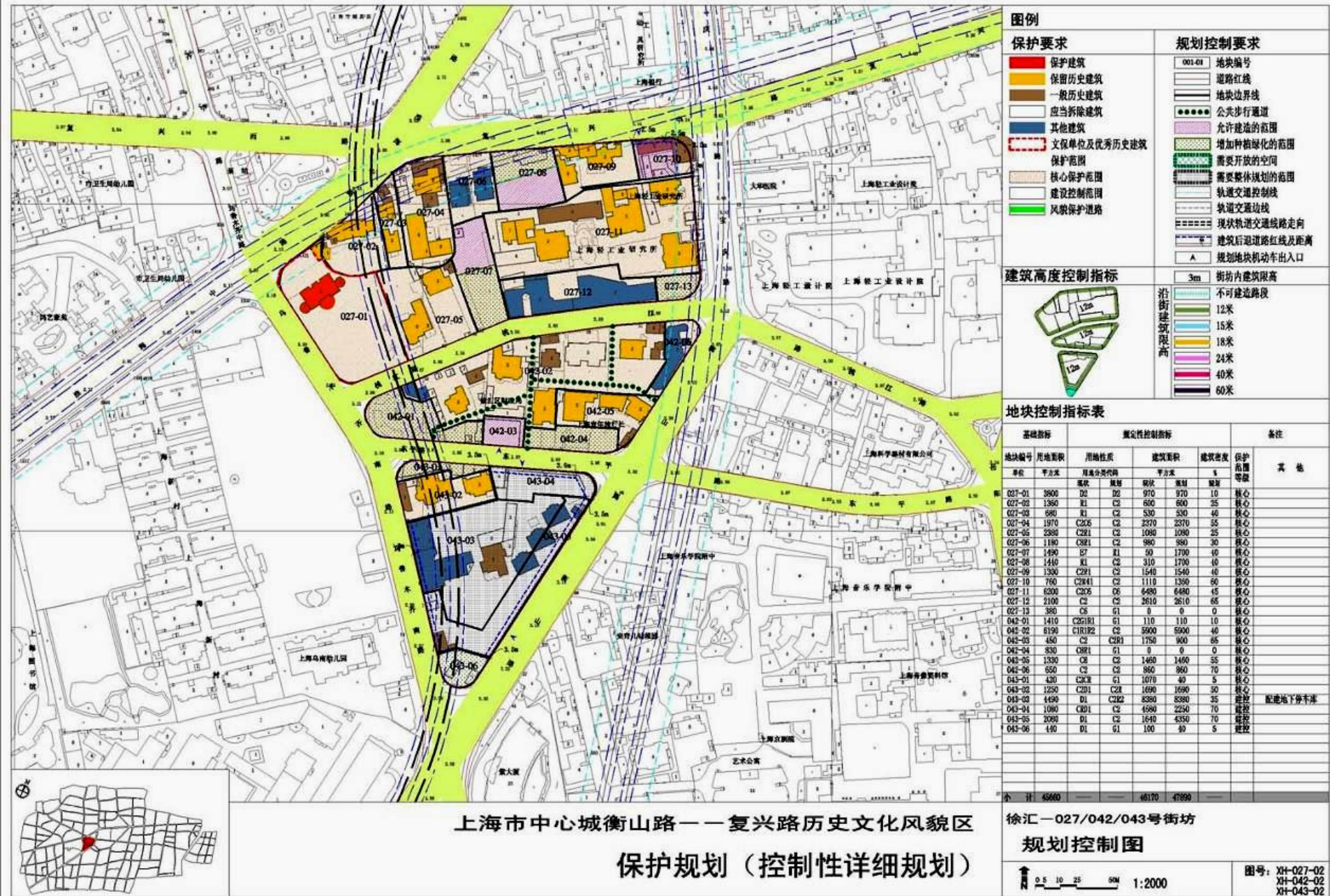
黄浦—190号街坊  
建筑与环境状况



上海市外滩历史文化风貌区保护规划

黄浦—190号街坊  
规划控制图

# All the construction permission must follow these guidelines



**图例**

保护要求	规划控制要求
<ul style="list-style-type: none"> <li>保护建筑</li> <li>保留历史建筑</li> <li>一般历史建筑</li> <li>应当拆除建筑</li> <li>其他建筑</li> <li>文物保护单位及优秀历史建筑</li> </ul>	<ul style="list-style-type: none"> <li>001-01 地块编号</li> <li>道路红线</li> <li>地块边界线</li> <li>公共步行通道</li> <li>允许建造的范围</li> <li>增加种植绿化的范围</li> <li>需要开放的空间</li> <li>需要整体规划的范围内</li> <li>轨道交通控制线</li> <li>轨道交通边界线</li> <li>现状轨道交通线路走向</li> <li>建筑后退道路红线及距离</li> <li>规划地块机动车出入口</li> </ul>

**建筑高度控制指标**

**地块控制指标表**

基础指标		定性控制指标				备注	
地块编号	用地面积	用地性质	建筑容积	建筑密度	保护等级	其他	
单位	平方米	现状 规划	现状 规划	%			
027-01	2800	D2	D2	970	970	10	核心
027-02	1360	R1	C2	680	600	25	核心
027-03	680	R1	C2	530	530	40	核心
027-04	1970	C205	C2	2370	2370	55	核心
027-05	2388	C2R1	C2	1080	1080	25	核心
027-06	1180	C2R1	C2	980	980	30	核心
027-07	1490	S7	R1	60	1790	40	核心
027-08	1410	R1	C2	310	1790	40	核心
027-09	1530	C2R1	C2	1540	1540	40	核心
027-10	760	C2R1	C2	1110	1350	60	核心
027-11	6200	C205	O6	6480	6480	45	核心
027-12	2100	C2	C2	2610	2610	65	核心
027-13	380	C2	G1	0	0	0	核心
042-01	1410	C2R1R1	G1	110	110	10	核心
042-02	6190	C1R1R2	C2	3500	5900	40	核心
042-03	460	C2	C2R1	1750	900	65	核心
042-04	830	C2R1	G1	0	0	0	核心
042-05	1330	O8	C2	1460	1460	55	核心
042-06	550	C2	C2	860	860	70	核心
043-01	420	C2R1	G1	1070	40	5	核心
043-02	1250	C201	C2R1	1690	1690	50	核心
043-03	4490	D1	C2R2	8380	8380	35	建设
043-04	1080	C2R1	C2	4580	2250	70	建设
043-05	2050	D1	C2	1640	5350	70	建设
043-06	440	D1	G1	100	40	5	建设
合计	49460			46170	47890		



比例尺: 1:2000

# “日常管理指南”的整体成果框架

## The Framework of the Guide

### 相关研究

#### Related Research

- 现状调研  
Survey on Site
- 历史建筑档案调研  
Survey on Historical Buildings
- 历史研究  
Study of History

### 总则

#### General Guide

- 公共空间 Public Space
- 建筑 Building
- 环境要素  
Environmental Elements

### 道路分则

#### Guide by Streets

- 导则和图则  
Guide and Statutory Plan
- 存在显著问题和优化潜力部位的规划设计  
Planning and Design for the Important Sites and Supposed Projects

# 现状调研

——含沿街立面记录（夏/冬两版本）

## Survey on Site

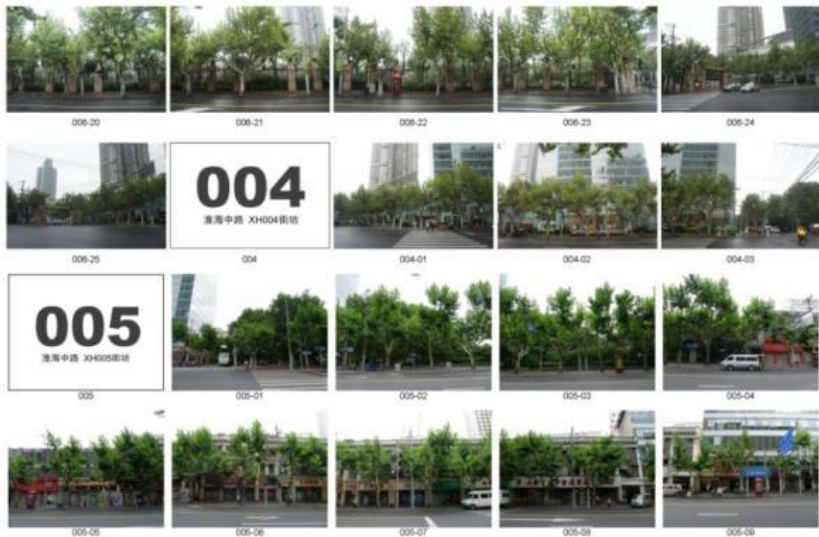
徐汇区风貌保护道路规划 现状基础资料-沿街立面照片

淮海中路[常熟路-陕西南路]-宝庆路-衡山路

2011.07

编制单位:上海同济城市规划设计研究院 拍摄时间:2011年07月 拍摄人:李凌燕、李丹峰 校核人:林世伟

淮海中路-宝庆路-衡山路 北侧街坊

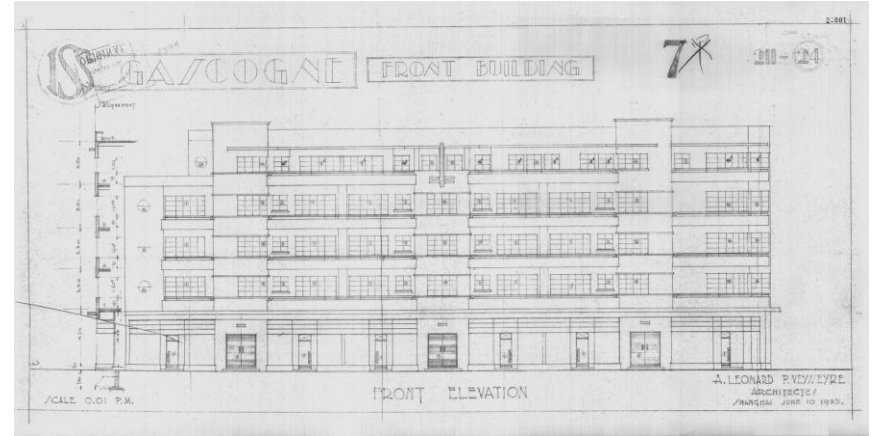
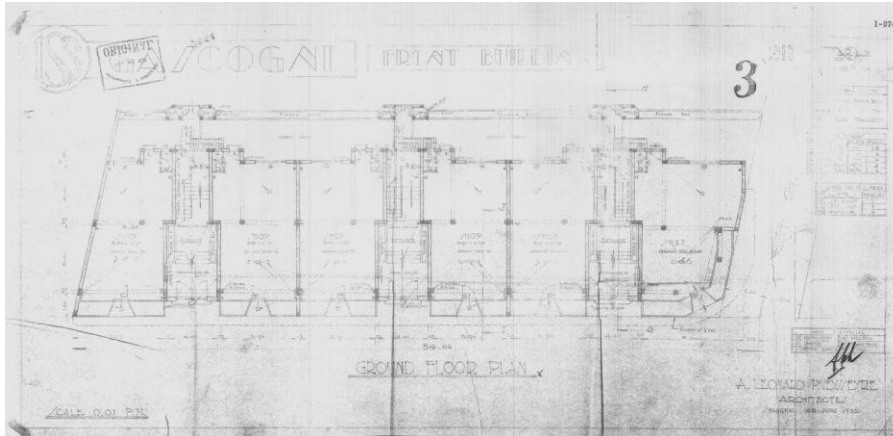
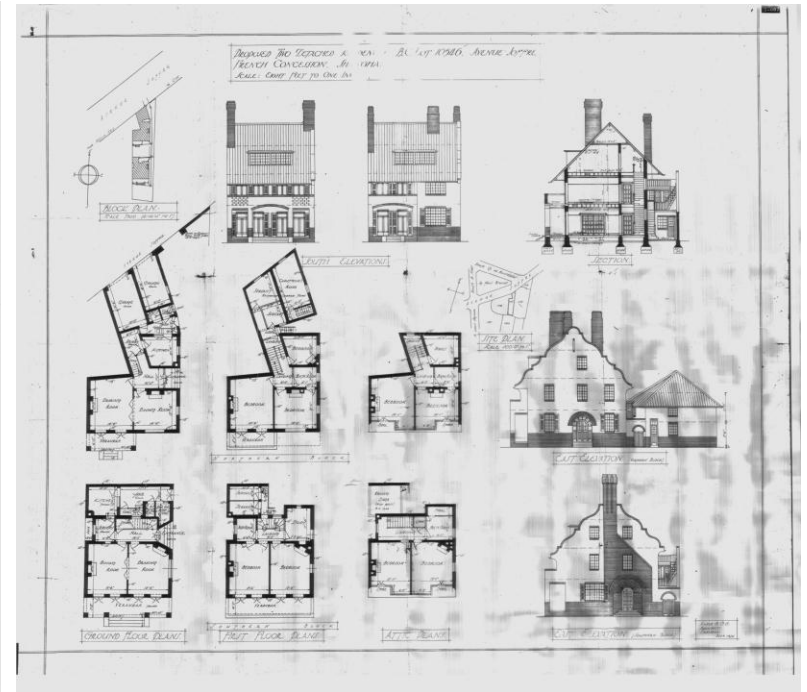
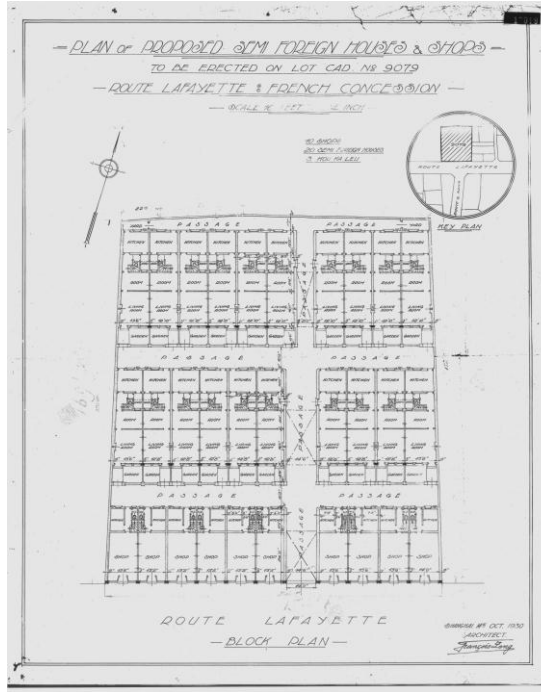


淮海中路-宝庆路-衡山路 北侧街坊



# 历史建筑档案调研

## Survey on Historical Buildings





# 总则框架

## Framework of General Guide

一、规划编制目的、地位和作用

Target, Status and Function of Planning

二、规划依据及参考文件

Reference of Planning

三、规划范围

Planning Area

四、现状趋势与主要问题

Current Tendency and Potential Problem

五、发展目标分析

Prediction of Future Development

六、保护规划原则

Principals of Conservative Planning

七、区域功能定位、功能布局控制

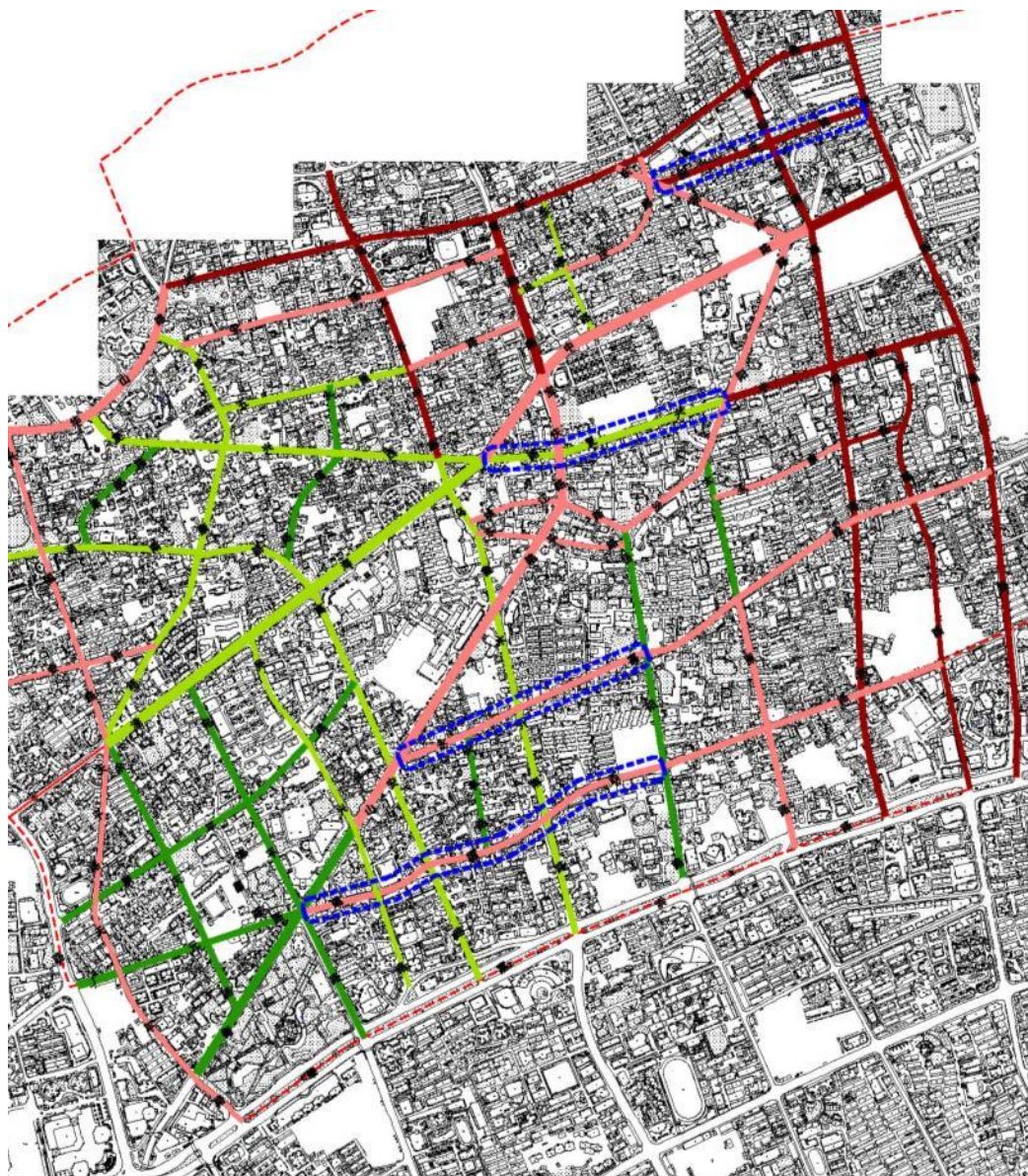
Orientation and arrangement of the Regional Function

八、规划实施和管理

Execution and Control of Planning

# 街道功能控制和引导

## Functional Control and Guide



### 图例（现状/规划）

- 安静生活型街道（静）：商业极少，比例15%以下
- 安静生活型街道（静）：商业较少，比例在15%~30%
- 商业活动型街道（动）：商业较多，比例在30%~70%
- 商业活动型街道（动）：商业为主，比例在70%以上

### 规划调整的道路：

- 复兴路（淮海中路—汾阳路）从安静生活型街道的b类调整为商业活动型街道的a类
- 新乐路（东湖路—陕西南路）从商业活动型街道的b类调整为商业活动型街道的a类
- 永嘉路（衡山路—岳阳路）从商业活动型街道的b类调整为安静生活型街道的b类
- 建国西路（衡山路—岳阳路）从商业活动型街道的b类调整为安静生活型街道的b类

--- 衡复风貌区范围

--- 衡复风貌区徐汇区规划范围

注：沿线历史建筑百分比为沿线历史建筑数量占沿线所有建筑数量的比例

# 通则一：公共空间 **Public Space**

## 城市公共空间的构成

### **Composition of public urban space**

公共空间网络：由三类最基本的公共空间组成

### **Network of public space consists of three basic types**

- 街道人行空间  
sidewalk space
- 与街道人行空间相连的小型开放空间和空间结点  
Small open space and spatial knot connecting the Sidewalk
- 街坊内部的公共步行通道  
pedestrian passage within neighborhood (public or semi-public)

城市空间结点：各种要素“整合”与某个特殊部位

**Urban spatial joint**: Space joined by various compositions or a place with special function or meaning

大型公共绿地（城市公园）

**Large public greenery** (Urban Park)

# 公共空间 三种类型的城市公共空间构成

## Three Types of Basic Public Urban Space



构成对象1——街道人行空间

图例

— 街道人行空间

**Sidewalk space**



构成对象2——与街道人行空间相连的小型开放空间和节点

图例

— 小型公共空间

— 地块边界凹凸

— 建筑退界形成的开放空间

● 临街口部：弄口、院落入口、公寓入口、街坊内部公共步行通道入口

**Small open space and spatial knot connecting the Sidewalk**



构成对象3——街坊内部公共步行通道

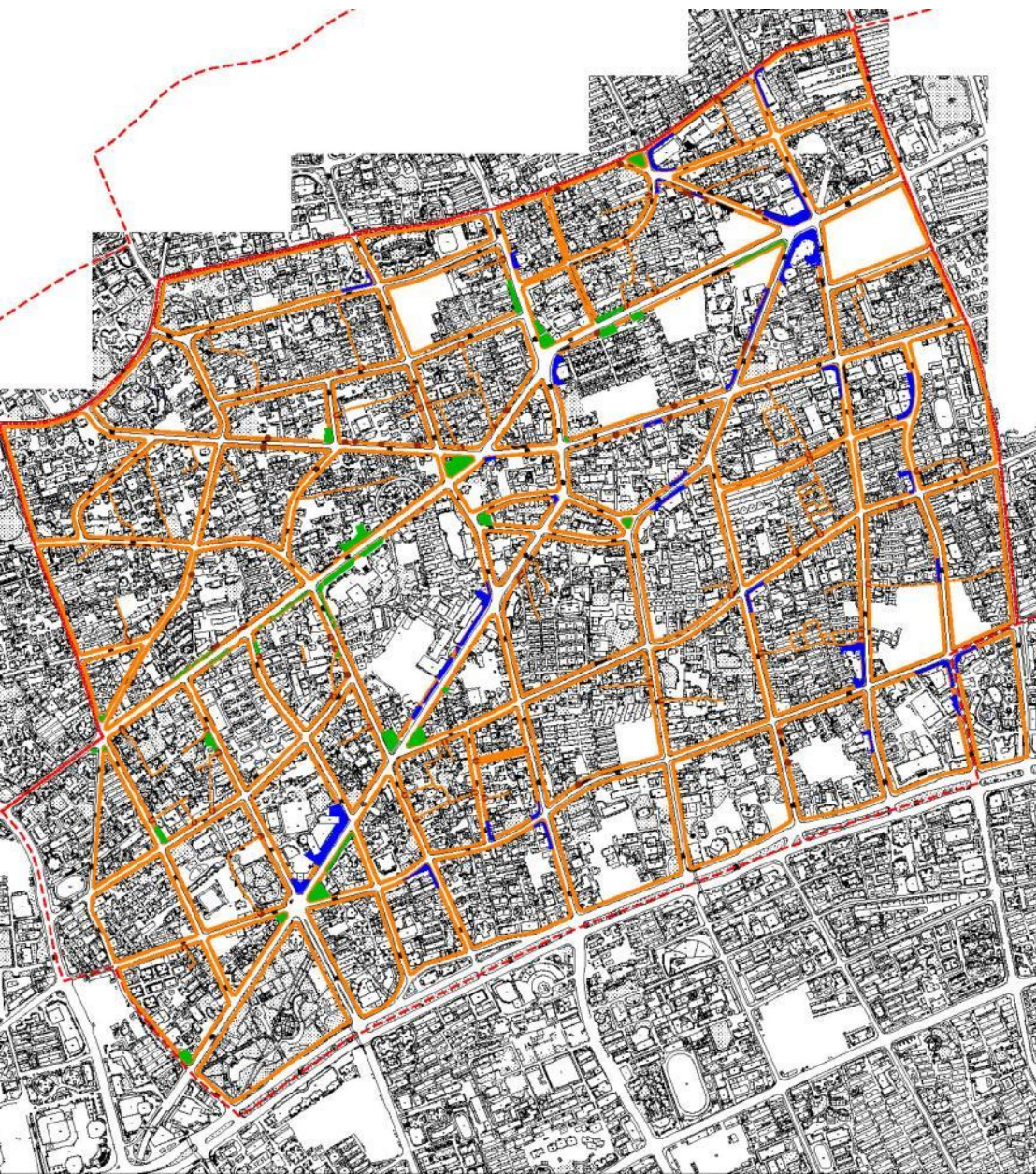
图例

— 街坊内部公共步行通道

**Urban spatial joint**

# 公共空间 城市公共空间构成

## Public Urban Space



### 图例

街道人行空间

小型公共空间

地块边界凹凸

临街口部: 弄口、院落入口、公寓入口、街坊内部公共步行通道入口

建筑退界形成的开放空间

街坊内部公共步行通道

衡复风貌区范围

衡复风貌区徐汇区内范围

# 公共空间 城市公共空间构成

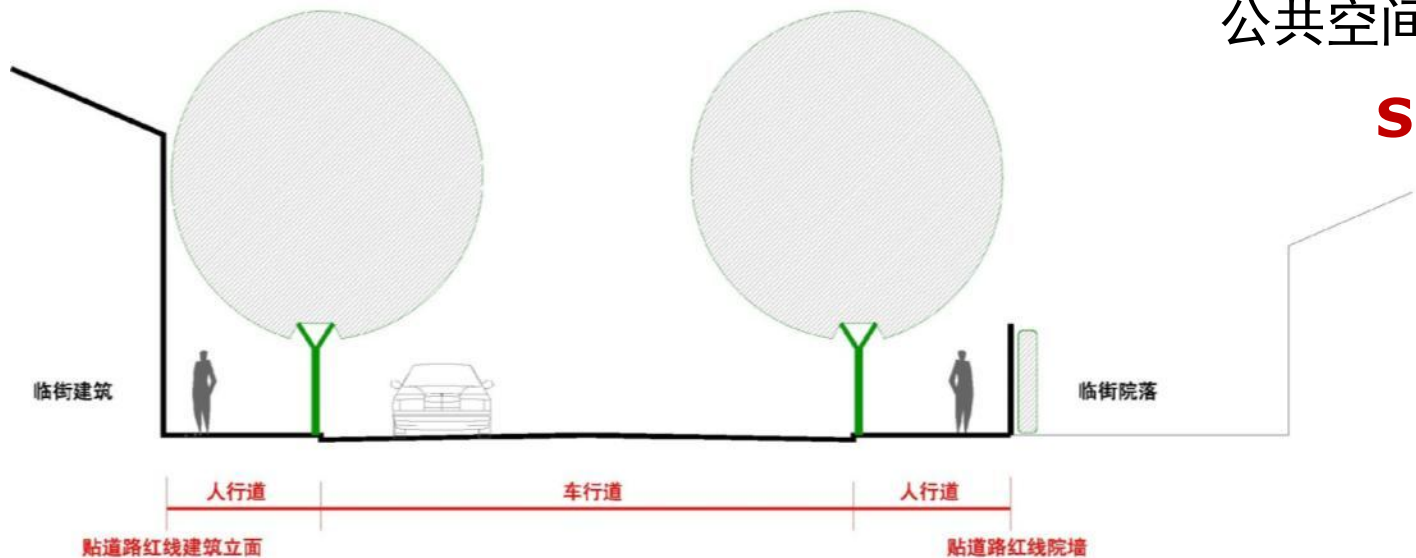
## Public Urban Space



风貌区物质性要素构成关系分析(以一个街坊为例)

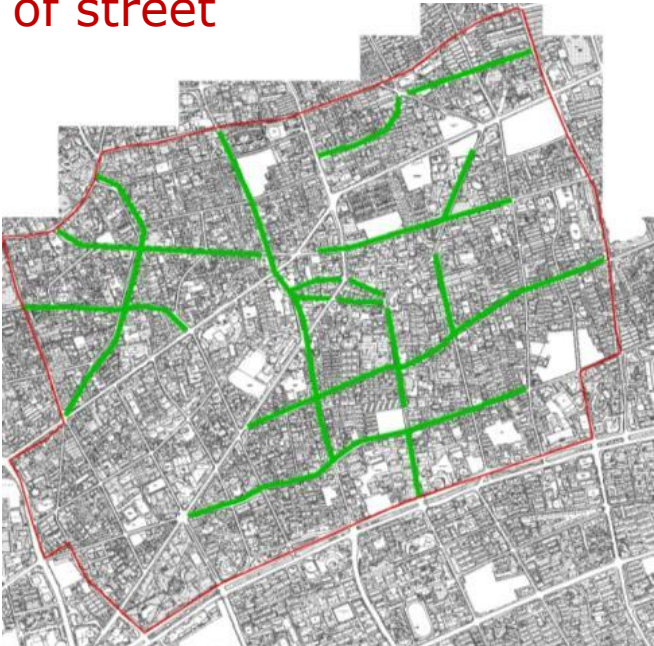
Taking one neighborhood as an example

# 公共空间 街道人行空间 Sidewalk Space



## 典型街道剖面—历史特征街道剖面的构成

## Typical Section of street



历史线性街道空间保存较好区域

The streets that have the historical characteristics well-preserved

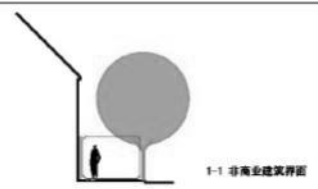
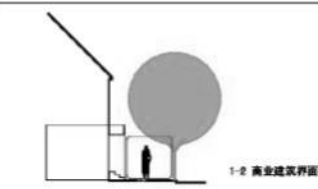
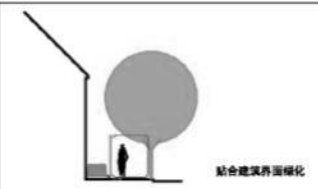
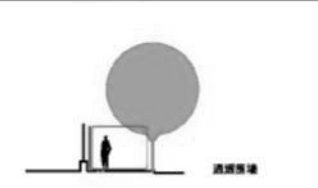
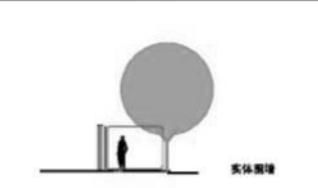


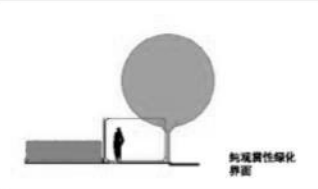
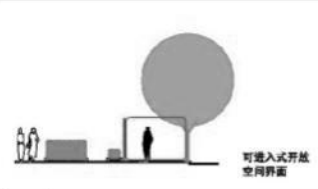
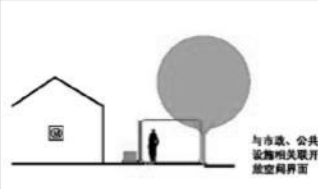
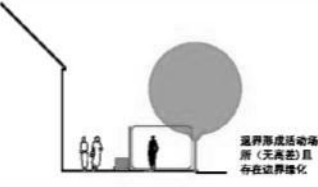

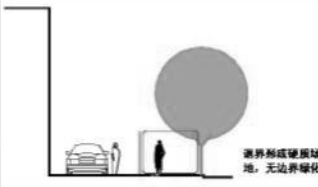
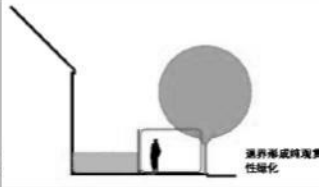
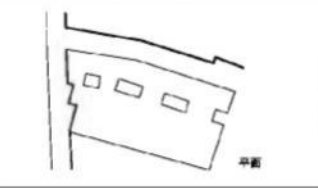
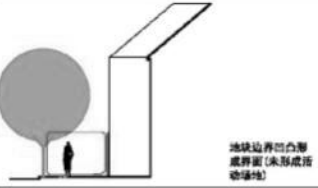
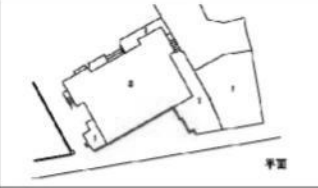
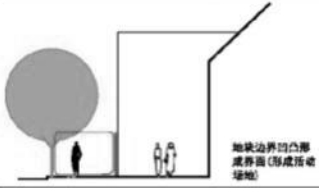
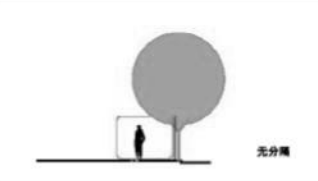
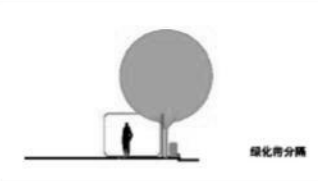
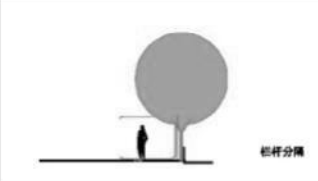
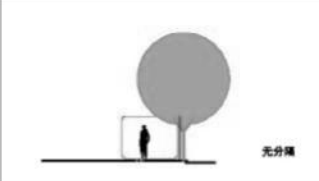


# 街道人行空间剖面类型

## Types of Sidewalk Space

# 公共空间 街道人行空间

## Sidewalk Space

内 侧 界 面	实 体 界 面	建筑界面	 1-1 非商业建筑界面	 1-2 商业建筑界面	 结合建筑界面绿化	
		围墙界面	 透明围墙	 实体围墙	 结合围墙绿化， 花坛式绿化	 结合围墙绿化， 高绿篱绿化
		公共空间界面	 构成开放性界面	 可进入式开放 空间界面	 与市政、公共 设施相关联开 放空间界面	
		非公共空间界面	 绿界形成活动空 间（无高差）且 存在边界绿化	 绿界形成活动场 所（有高差）且 存在边界绿化	 绿界形成硬质基 地，无边界面 绿化	 绿界形成纯实 质性绿化
	与 开 放 场 地 相 关 联 的 界 面		 平面	 地块边界凹凸形 成界面（未形成活 动场地）	 平面	 地块边界凹凸形 成界面（形成活动 场地）
	外 侧 界 面		 无分隔	 绿化带分隔	 栏杆分隔	 无分隔

武康路风貌保护规划  
Conservative Planning  
of Wu Kang Road

弄口口部整治前后

Renovation of the Entrance to Alley  
Before(2007) and After(2009)



# 公共空间 城市空间结点的现状分布

## Distribution of Urban Spatial Joints



### 城市空间结点

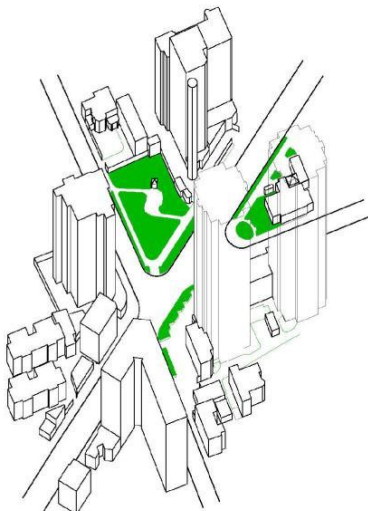
城市空间结点主要位于重要道路交叉口部位，整合了建筑、街道、相连的公共或半公共空间、绿化、城市雕塑等各个要素，产生了一个特殊的场所。按区域内道路级别重要性及结点重要性可分为三类：

### 图例

- A类城市空间结点
- B类城市空间结点
- C类城市空间结点
- 街复风貌区范围
- 街复风貌区徐汇区内范围

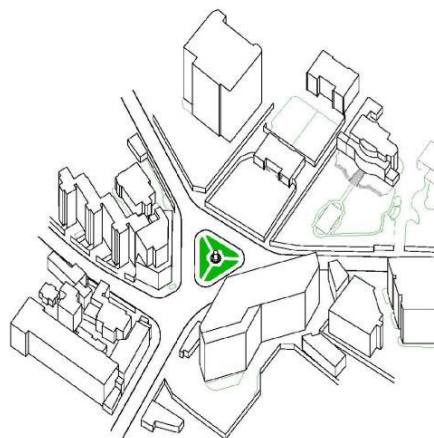
#### A类城市空间结点

风貌区内主要干道交叉口（衡山路、宝庆路、淮海中路、复兴路、乌鲁木齐路）形成的空间结点



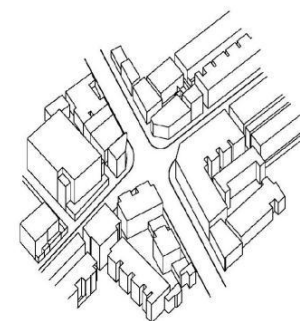
#### B类城市空间结点

道路交叉口处存在公共开放空间，由景观或雕塑等标志性的要素所塑造的空间结点



#### C类城市空间结点

风貌区内一般道路交叉口，有两个以上街角建筑对塑造该结点空间起呼应作用



## 通则二：建筑 **Building**

### 规划控制原则：

根据上位《保护规划》对各类建筑提出相应的控制要求，重点保护“保护建筑”与“保留历史建筑”两类。

在修建性详细规划层面对历史建筑的风貌要素提出具体的控制要求。

### **Principal:**

Proposing appropriate control guide in accordance to different standards of conservation.

Mainly focusing on the preservation and conservation of historical buildings



# 历史建筑保护所面临的主要问题和相应的规划控制要求

## **Main Problem on the Conservation of Historical Buildings and corresponding control guides**

### 一、立面构图

Composition of Façade

### 二、材质与色彩

Material and hue

### 三、细部与构件

Detail and component

### 四、外立面附加物

Addition on Façade

### 五、不合理使用造成的问题

Problems caused by inappropriate use

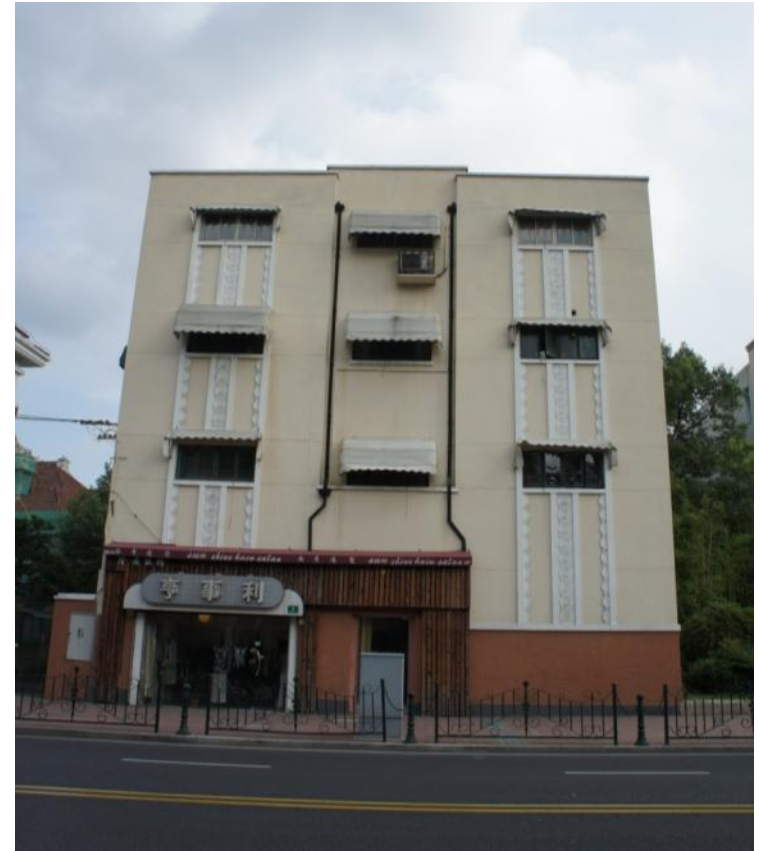
# 商业店面对历史建筑立面构图的破坏

## The inappropriate alteration caused by commercial store

# 建筑 立面构图

## Composition of Façade

- 破坏基本构图秩序
- Breaking the basic order of composition



# 商业店面对历史建筑立面构图的破坏

## The inappropriate alteration caused by commercial store

# 建筑 立面构图

## Composition of Façade

- 同一栋建筑上商业店面缺乏统一性

On the same façade, the decoration of commercial stores are lacking of an unitary order



# 商业店面对历史建筑立面构图的破坏

## The inappropriate alteration caused by commercial store

# 建筑 立面构图

## Composition of Façade

- 严重凸出历史建筑外墙面

The decorations seriously head out of the building's external wall.



# 商业店面对历史建筑立面构图的破坏

## The inappropriate alteration caused by commercial store

# 建筑 立面构图

## Composition of Façade

- 破坏局部特色构图

Making damage of special composition or detail by new alteration



左图的店面装修注意保留了构图特色，右图的店面装修则导致了对同样特色的破坏

The store decoration in the left photo paid well attention to preserve the features of existing composition, while another in the right photo in the same situation caused a terrible damage.

# 商业店面对历史建筑立面构图的破坏

## The inappropriate alteration caused by commercial store

- 与历史建筑的风格/样式存在明显冲突
- Having obvious conflicts with existing historical style

## 建筑 立面构图

## Composition of Façade



# 建筑 立面构图 Composition of Façade

根据历史建筑不同的立面构图特点对商业店面的范围、店招的尺寸和形式提出相应的规划控制要求

To propose corresponding control guide on the decoration of commercial store, and scale and form of store signs according to different compositional features of historical façade



# 建筑 材质与色彩 Material and Colour

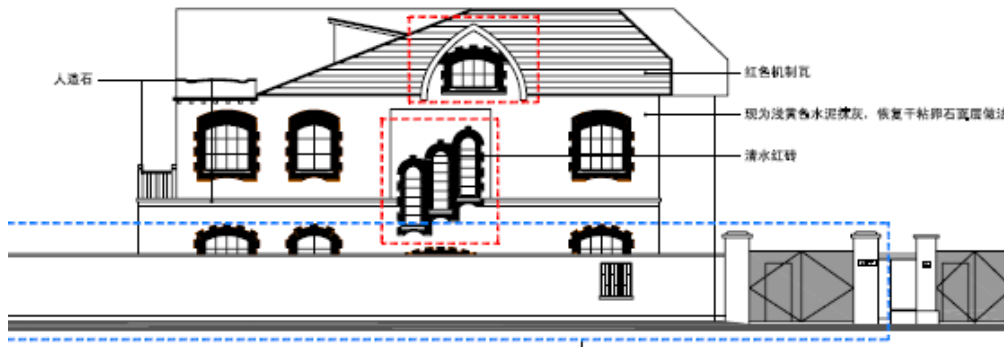
- 保护现存的历史材质，根据历史信息和现状材质修复破坏部分；  
To preserve the existing historical material and restore the damage part based on the historical information and present material.
- 色彩控制参照历史建筑，并以国家标准图集为定色技术文件；  
To refer the hue control to the historical buildings and the national standard
- 鼓励改造向有历史建筑材质特点的方向转变。  
To encourage the renovation in the way of having historical feature



# 建筑 细部与构件 Detail and Component

严格保护各类建筑细部和构件，包括檐部或柱头装饰、墙面花饰及线脚、门窗及栏杆构件、铺地拼花等。尤其要注意那些由于尺度细小或造型平常因而为人忽视、易遭破坏的细部与构件。

Strictly preserving all kinds of details and components of historical buildings, in particular focusing on those that tend to be overlooked or destroyed because of their small scale or common appearance



对于现存的历史建筑细部和特色构件要求在风貌保护道路分册的图则中作为重点记录和保护。

The historical details and components are supposed to be further recorded and emphasized in the guide by streets.

# 建筑 外立面附加物

## Addition on Façade

外立面附加物包括：

Addition on Façade including:

- 室外空调机  
external air-condition equipment
- 雨篷/遮阳篷  
rain cover / sun cover
- 晒衣架  
device for drying the washes
- 自搭花架/搁物架  
self-made shelves for placing flowers or household stuff
- 防盗窗/防盗门（卷帘门）  
security window / security door (rolling shutter)
- 卫星天线  
satellite antenna

# 建筑 不合理使用

## Problems caused by inappropriate use

两种情况：

- 1—违背管理法规的；
- 2—不合理改造历史建筑



不合理使用造成破坏的典型情况

右下图为广元路 180 号弄堂口情况

## 通则三：环境要素 **Environmental Elements**

- 绿化  
**Greenery**
- 铺地  
**Pavement**
- 外露的市政管线和设备  
**Exposed municipal pipeline and facility**
- 材质和色彩（建筑以外的色彩问题）  
**Material and hue (except for buildings)**
- 自行车停车  
**Bicycle parking**
- 广告牌  
**Advertising billboard**
- 各类铭牌和告示牌  
**Name plates and bill board**
- 照明  
**lighting**
- 街道设施（垃圾箱、电话亭、公交车站等）  
**Street facility (garbage box, phone booth, bus station, etc.)**
- 街道公共艺术设施  
**Street facility of pubic art**

武康路风貌保护规划  
Conservative Planning  
of Wu Kang Road

商业店面店招整治前后  
**Decoration and Sign of commercial Store  
Before(2007) and After(2009)**



武康路风貌保护规划  
Conservative Planning  
of Wu Kang Road

武康大楼外立面整治前后  
**Façade of Wu Kang Mansion  
Before(2007) and After(2009)**



武康路风貌保护规划  
Conservative Planning  
of Wu Kang Road

武康大楼外立面整治前后

Façade of a Contemporary Building  
Before(2007) and After(2009)



武康路风貌保护规划  
Conservative Planning  
of Wu Kang Road

# 老房子艺术中心立面整治前后 Façade of Historical Building Art Centre Before(2007) and After(2009)



武康路风貌保护规划  
Conservative Planning  
of Wu Kang Road

沿街围墙整治前后  
**Bounding Wall along the Street  
Before(2007) and After(2009)**



武康路风貌保护规划  
Conservative Planning  
of Wu Kang Road

沿街围墙整治前后

**Bounding Wall along the Street  
Before(2007) and After(2009)**



# 道路分则

## Guide by street

- 导则和图则

- Guide and Statutory Plan**

- 1) 街道公共空间平面导则

- Guide of public space

- 2) 街坊沿街立面导则

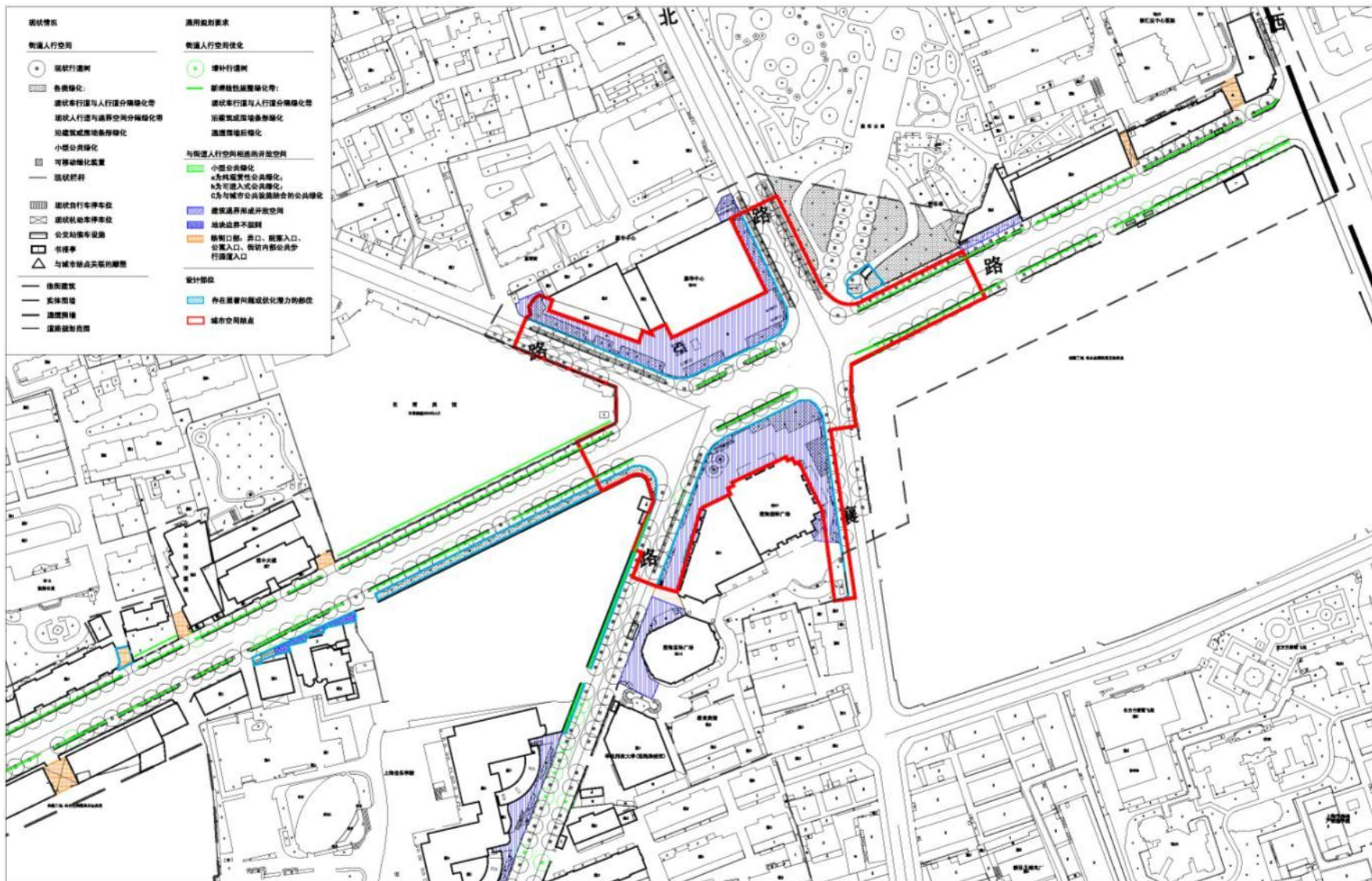
- Guide of street façade

- 3) 地块/建筑沿街立面图则

- Statutory plan of façade of single lot/building  
along the street

- 存在显著问题或优化潜力部位的规划设计

- Planning and Design for the Important Sites and  
Supposed Projects**



# 街坊沿街立面导则

## Guide of Street Façade

# 道路分册 导则和图则

## Guide and Statutory Plan



街坊沿街立面城市设计引导



沿街立面景观状况:沿线各地块和建筑(依顺序排列,2011年9月)

# 地块/建筑沿街立面导则

## Statutory plan of façade of single lot/building along the street

# 道路分册 导则和图则

## Guide and Statutory Plan

### 淮海中路1158-1164号（淮中大楼）

建筑类别 保护建筑  
 建筑功能 近代公寓  
 使用模式 多户使用  
 主控立面 南立面、东立面

#### 立面构图 / 商业店面控制（含单位出入口部位）

- 不得对底层商业店面以外建筑主控立面擅自进行改造；
- 底层商业店面、店招限定在图示（见右侧沿街立面控制建设图）范围内，不得扩大门窗洞口的范围，实体部分按现状材质控制，店招高度不超过现状实体部分饰面一块石材的高度。

#### 建筑材料与色彩：按历史材质控制

- 立面墙身：
  - 饰面砖：黄色小方砖，用于主楼墙身的主要部位
  - 假石饰面：浅灰色涂料，用于一层裙房墙身主要部位
  - 深灰色涂料，用于屋顶檐口及阳台边缘水平装饰线脚

#### 主控立面保护重点

- 部位：沿街主入口（大门）
- 细部/构件：
  - 立面中央顶部装饰
  - 东西两端七层的圆形窗、窗套及转角窗间水平装饰

#### 主控立面附加物控制

- 空调机：近期规整排列。
- 遮阳设施：禁止安装附加式遮阳设施
- 晒衣架：禁止安装
- 其它：
  - 自搭花架：禁止安装
  - 防盗窗：禁止安装
  - 卷帘门窗：除规定允许设置店面部位外禁止安装卷帘门窗，店面的卷帘门窗禁止使用卷筒外置式
  - 卫星天线：禁止安装

#### 围墙和入口控制

- 保护现存东侧历史围墙及院落大门

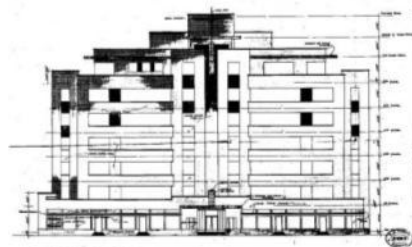
#### 与街道相关的绿化——

#### 现状问题整改要求

取消影响历史风貌的沿街底层外立面附加物

#### 其他建议和设计引导

可能的条件下，恢复历史设计中对于底层商业店面的立面构图



原建筑设计图纸 沿街立面



沿街立面现状图 1:400(A3)



沿街立面控制建设图 1:400(A3)



沿街立面



东侧院落入口

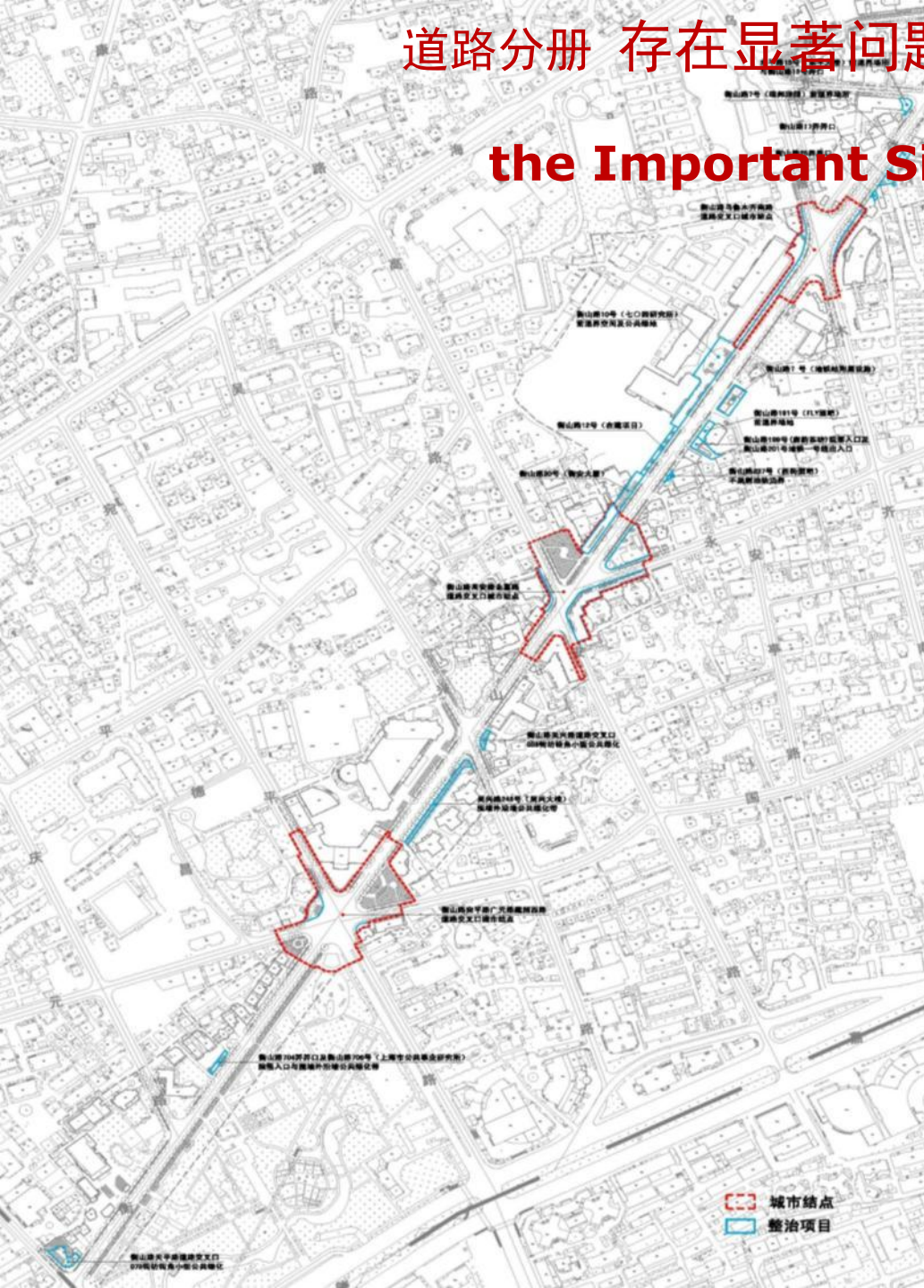


沿街商业店面



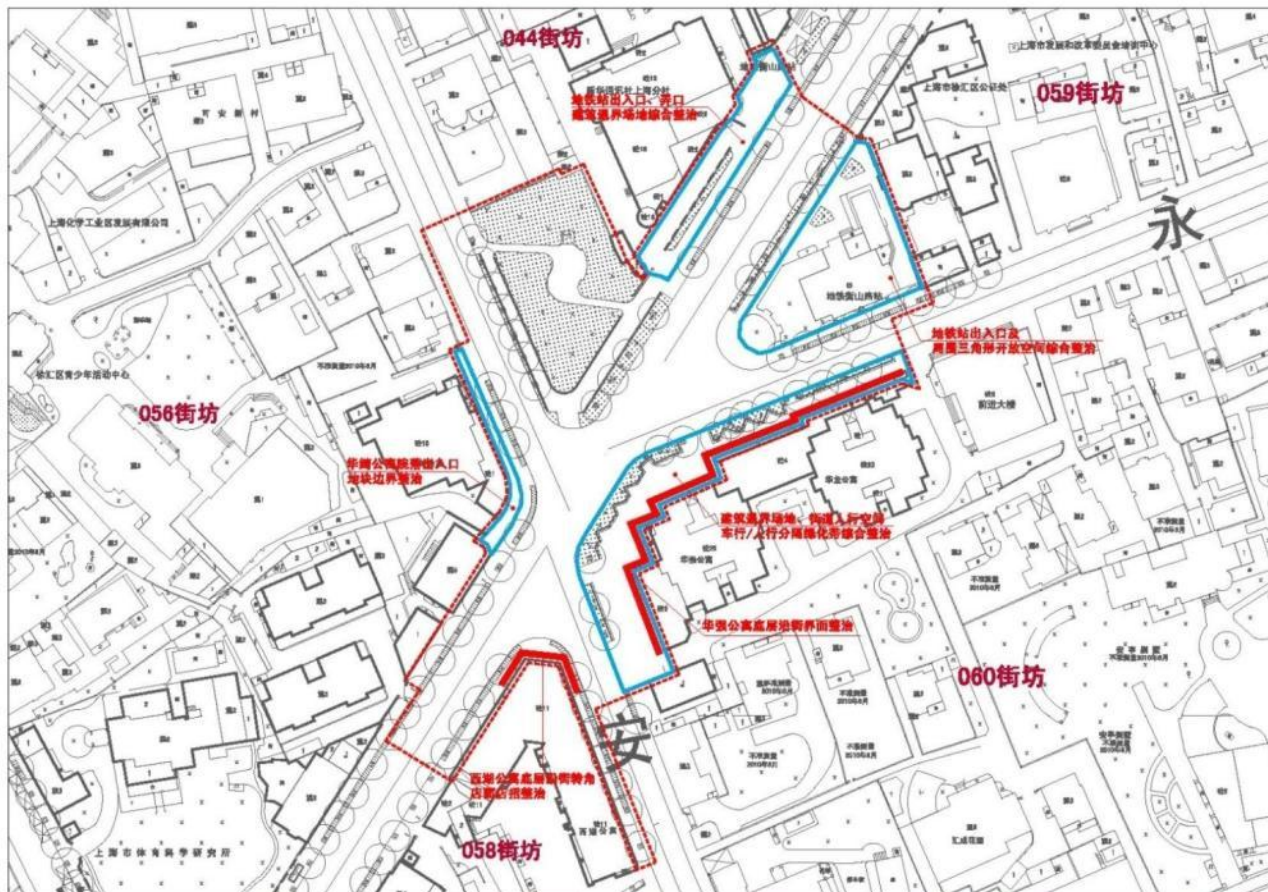
沿街主入口

# 道路分册 存在显著问题和优化潜力部位的规划设计 Planning and Design for the Important Sites and Supposed Projects



城市结点  
整治项目

# 道路分册 存在显著问题和优化潜力部位的规划设计 Planning and Design for the Important Sites and Supposed Projects



## 衡山路高安路永嘉路道路交叉口城市空间结点

三条道路相交汇合，构成五叉路口，现状情况复杂，各地块临街建筑与各开放空间之间缺乏协调合作。总体上，可以拆解成为下述五个部位的整治项目。

项目一：059街坊地铁出入口与周围三角形开放空间的综合整治，这是本结点问题最严重同时也是整治改造潜力最大的部位。

项目二：060街坊转角建筑退界场地、街道人行空间和车行/人行分隔绿化带综合整治，以及华强公寓底层沿街界面整治

项目三：058街坊保护建筑西湖公寓底层转角商业店面店招整治

项目四：056街坊华绮公寓院落出入口地块边界整治

项目五：044街坊地铁出入口、弄口和建筑退界场地综合整治



059街坊地铁出入口

060街坊华强公寓沿街场地

058街坊西湖公寓底层沿街街立面

056街坊华强公寓院落出入口

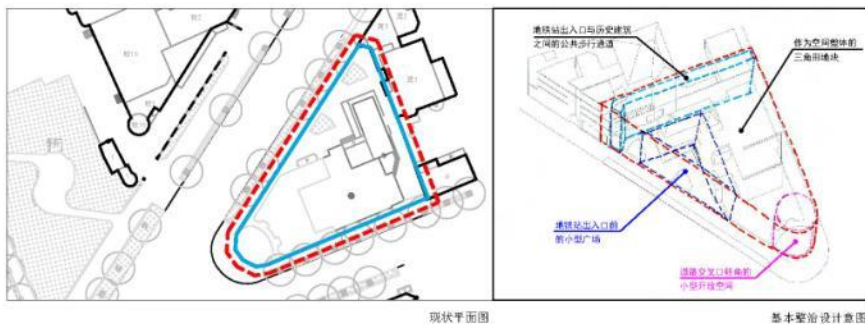
044街坊衡山路60号退界场地

044街坊地铁站出入口与衡山路58弄街口

## 衡山路-高安路-永嘉路交叉口城市结点

# 道路分册 存在显著问题和优化潜力部位的规划设计

## Planning and Design for the Important Sites and Supposed Projects



现状平面图

基本整治设计意图

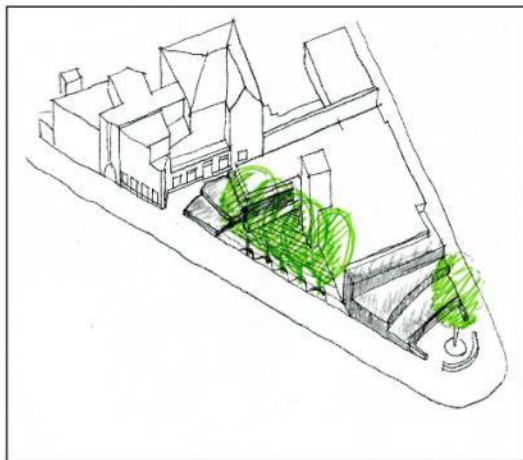


地铁出入口前小型广场

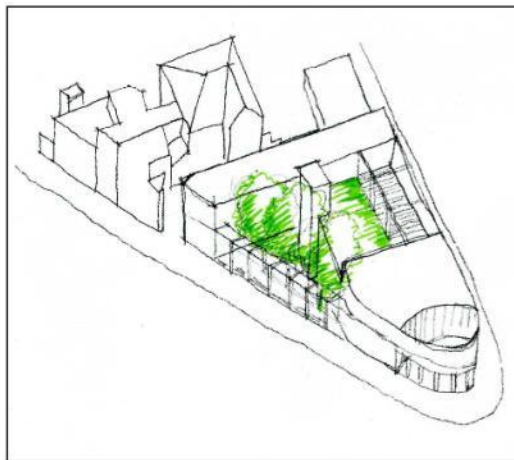
街角节点空间的历史建筑底层商业店面

地铁站出入口与历史建筑之间的公共步行通道

衡山路永嘉路道路交叉口转角公共绿化



方案一：近期整治——以绿化、铺地和街具等软性要素为主要整治优化手段的场所设计。



方案二：长期优化——在可能的条件下，增加有利于该区域功能结构优化和社区品质提升的功能要素，与原地铁站出入口构筑物统一考虑，整合设计。

### 059街坊地铁出入口与周围三角形开放空间

尽管该地块的现状问题非常严重，但同时也是一个极富改造潜力的点。

#### (一) 现状问题：

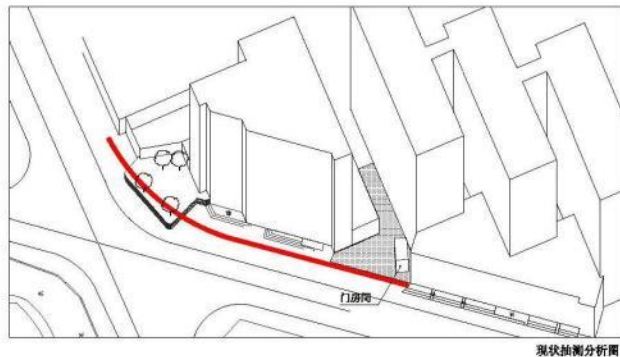
- 1-衡山路地铁站1号出入口构筑物、可移动式公厕、公共绿地之间缺乏整体设计。
- 2-在城市结点的重要区域，地铁出入口构筑物建筑风格与相邻历史建筑的风貌不符。
- 3-衡山路261号历史建筑立面上朝向城市结点的底层商业店面招与历史风貌不符。
- 4-连通衡山路与永嘉路的公共步行通道设置了自行车停车位，并经常被移动摊贩侵占。
- 5-衡山路永嘉路街道转角处的公共绿地植株种类繁多，缺乏规划设计。
- 6-地铁站出入口构筑物顶部的巨幅广告牌对街道景观和历史风貌存在消极影响

#### (二) 整治设计要求：

- 1-应将三角形地块作为一个整体设计，同时重点关注三个独立的开放空间（地铁站出入口前的开放空间、连通衡山路与永嘉路的公共步行通道、街道转角的公共绿地）的整治和优化设计问题，使这三处开放空间既相互呼应又各具性格：
  - 1) 地铁站出入口前面向衡山路的开放空间：利用地形高差，结合绿化、路灯、街具和铺地等功能要素统一整合设计，特别注意明确和强化人行空间与开放空间分隔界面的连续性。
  - 2) 连通衡山路与永嘉路的公共步行通道：取消自行车停车位，保持通道的线性特征，优化通道两侧的围堵和建筑界面，尤其应处理通道口部与衡山路街道人行空间之间的关系。建议在重新设计地铁站出入口构筑物时沿通道至衡山路地块边界增加商业功能，与衡山路261号历史建筑底层的商业店面共同强化通道的线性结构特征。
  - 3) 衡山路永嘉路街道转角处的公共绿地：应作为一个对城市结点空间（而不仅是单纯的公共绿地）有积极作用的可进入场所进行精细化的场所设计。
- 2-重新设计地铁站出入口构筑物，使其建筑风格与形式与邻近历史建筑相协调，与城市结点的位置重要性相匹配；取消现状可移动公厕，在重新设计的地铁出入口构筑物中增设公共厕所功能。
- 3-严格按照衡山路261号地块/建筑沿街立面图则的规划控制要求进行店面店招整治。
- 4-取消现状地铁站出入口构筑物顶部的巨幅广告牌。

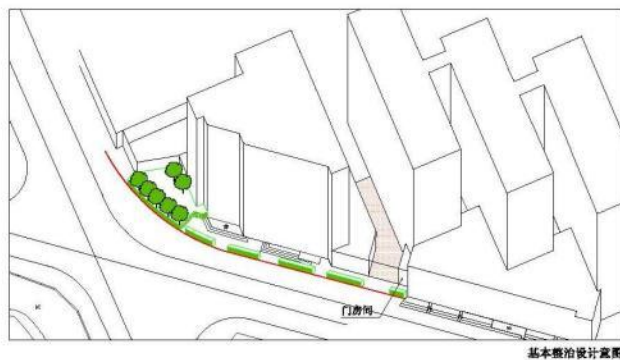
# 道路分册 存在显著问题和优化潜力部位的规划设计

## Planning and Design for the Important Sites and Supposed Projects



汾阳路28-30号口部空间及转角公共绿化的综合整治

1. 现存问题：  
 汾阳路30号与28号间出入口口部空间：沿街临时建筑（柏斯艺术专修学校第二音乐厅）、临时门卫室、路障等与出入口缺乏整合设计，现状凌乱，对人行空间品质影响较大。  
 汾阳路复兴中路道路交叉口029街坊转角处公共绿化：部分凸出于人行道外，绿化形式松散凌乱，可优化。可与汾阳路30号退界形成开放空间、出入口口部空间一起整合设计。



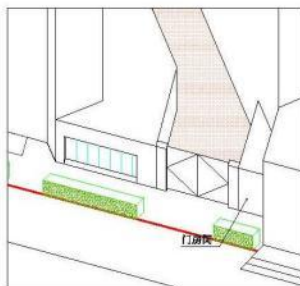
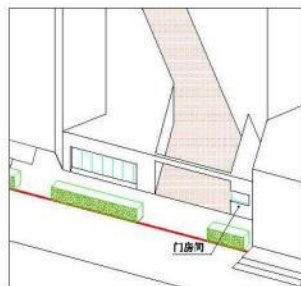
2. 规划要求：  
 恢复原有人行空间界面连续性：  
 汾阳路30号与28号间出入口处门房结合“柏斯艺术专修学校”一层店面整合设计，使用围墙、构筑物等方式恢复此处口部空间的完整界面。  
 汾阳路复兴中路道路交叉口029街坊转角公共绿化改变其平面形式，去除凸出于人行道外部分，并沿边界种植规整绿化。



汾阳路复兴中路道路交叉口029街坊转角处公共绿化

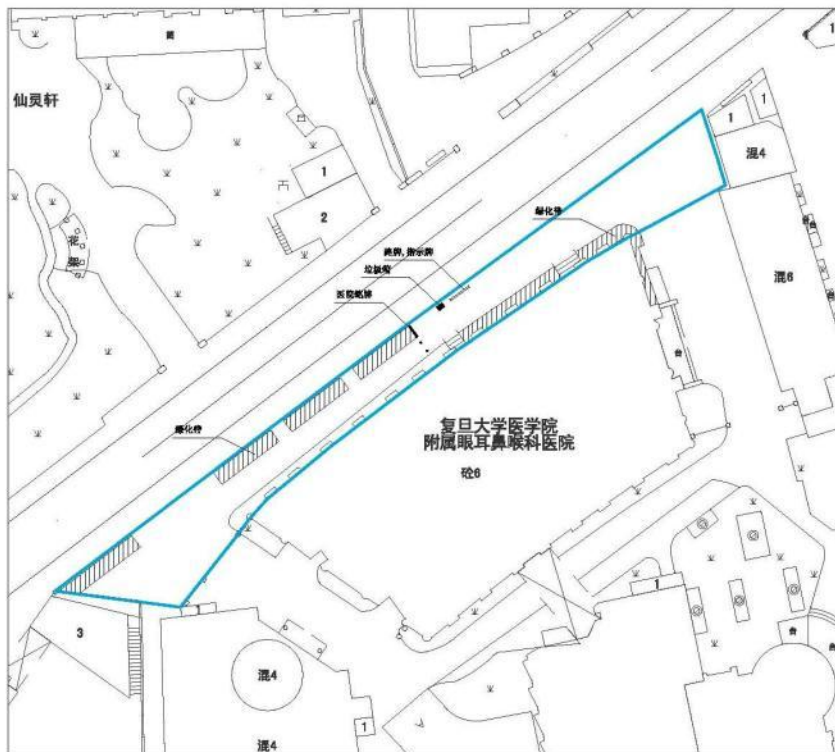


汾阳路30号与28号间出入口口部空间



# 道路分册 存在显著问题和优化潜力部位的规划设计

## Planning and Design for the Important Sites and Supposed Projects



现状平面分析图



现状照片 1



现状照片 2



现状1: 沿建筑绿化稀松散乱



整治示意1: 渠整绿带优化该绿化带



现状2: 场地内绿化未结合实际使用, 有待优化。



整治示意2: 场地内绿化带可结合室外休憩座椅考虑。

### 项目二: 汾阳路耳鼻喉科医院外开放空间的综合整治

1. 现存问题:  
虽然该场所由于交通和实际管理等问题, 存在拥堵、使用人员杂乱等问题, 但就其场所本身而言, 存在各类功能性要素布置均未考虑整合性问题, 各类护栏形式不统一, 绿化带布置区域无规律, 沿建筑绿化稀松散乱, 医院铭牌等标识位置摆放随意, 无固定自行车停车区域。

2. 规划要求:  
结合实际使用情况, 应将标识、护栏、停车、绿化、就诊排队等问题有机整合。绿化可与室外座椅结合。

**谢谢!**  
**Thanks!**